



RIET

Bilan 2009 Fréquentation des gîtes ruraux du département de la Somme

L'observation porte sur **236 gîtes** du département (39 en location directe et 197 en Service Loisirs Accueil) soit la quasi-totalité du parc (288 gîtes).

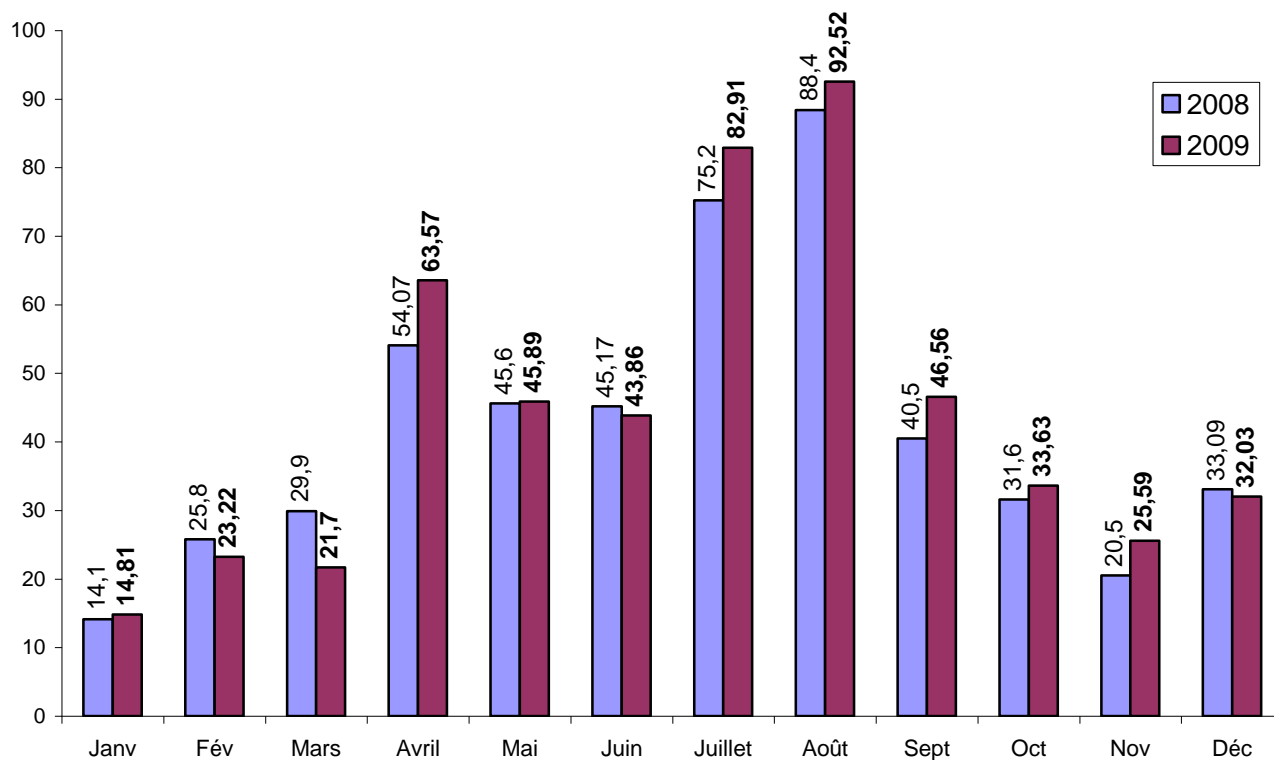
Taux d'occupation

Le taux d'occupation des gîtes ruraux du département de La Somme pour l'année 2009 est de **45,94 %** (44,4 % en 2008).

Le nombre moyen de semaines louées par gîte est de **19,3** (18,2 en 2008).

Plus de **124 000** nuitées ont été enregistrées en 2009 contre 120 000 nuitées en 2008.

Evolution du taux d'occupation mensuel des gîtes (2008-2009)



Nombre moyen de semaines louées

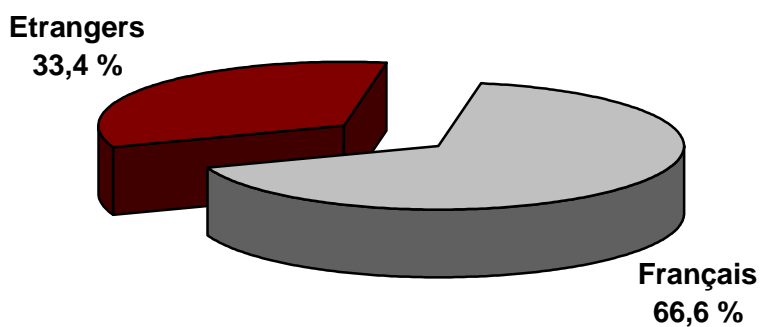
Nombre moyen de semaines louées par gîte par secteur géographique

Secteur géographique	Nombre moyen de semaines louées par gîte en service réservation SLA	Nombre moyen de semaines louées par gîte en location directe (*)
Baie de Somme - Côte Picarde (170 gîtes)	17	19
Amiens et Amiénois (43 gîtes)	23	25
Haute Somme (23 gîtes)	24	26

(* résultat à nuancer en raison du faible nombre de répondants à l'enquête, soit 43% des propriétaires interrogés)

Répartition Français/Etrangers (*)

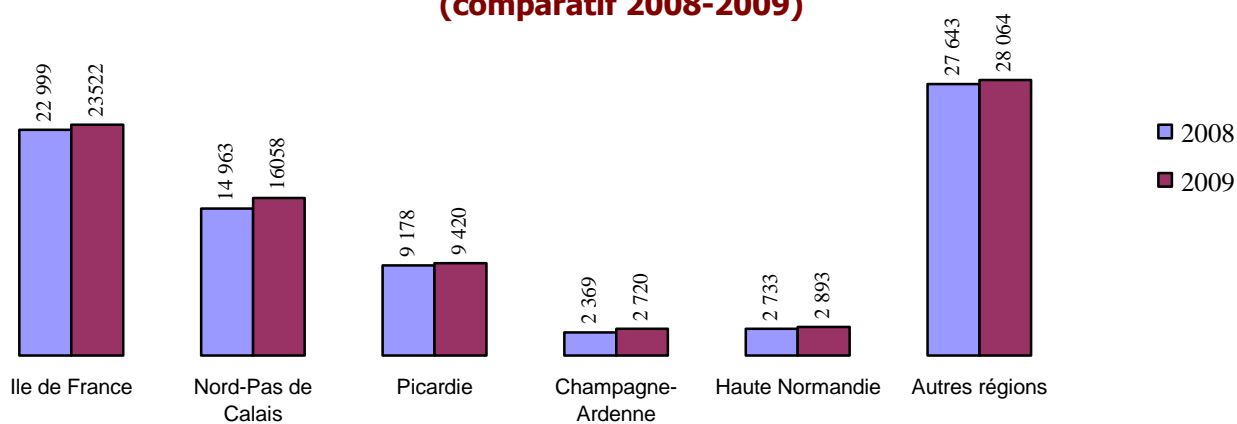
(*) Répartition basée sur le nombre de nuitées



La part de la clientèle étrangère reste stable.

Provenance de la clientèle française

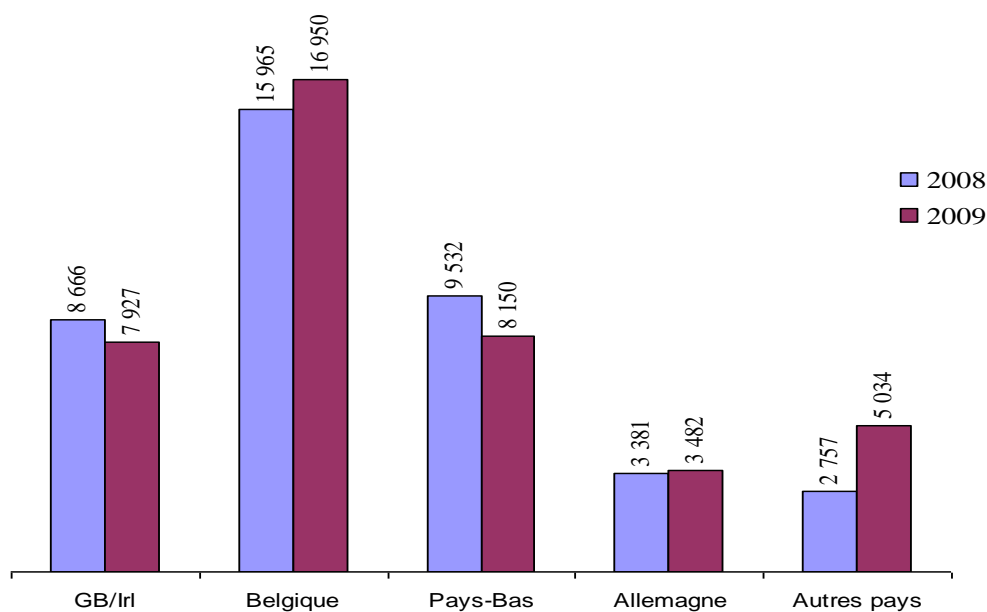
Nuitées en gîtes par région d'origine (comparatif 2008-2009)



L'Ile de France, le Nord-Pas de Calais et la Picardie restent en tête des principales clientèles françaises.

Provenance de la clientèle étrangère

Nuitées en gîtes par nationalité étrangère (2008-2009)



Les Belges sont la première nationalité représentée.

(*) Les catégories « Autres régions » et « Autres pays » peuvent comptabiliser certains clients dont l'origine ne nous a pas été précisée.