



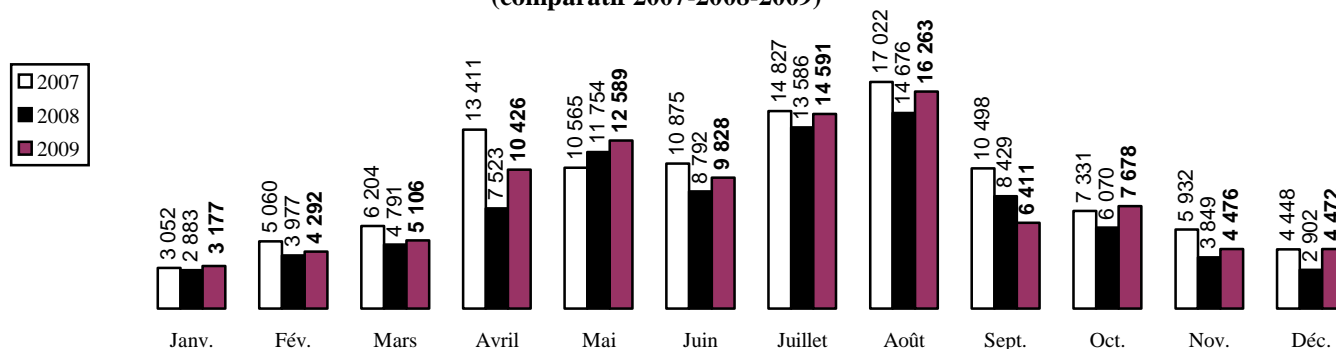
## Bilan 2009 Fréquentation des chambres d'hôtes du département de la Somme

L'analyse porte sur **110 propriétaires**, qui ont répondu à l'enquête de fréquentation, ce qui représente un taux de réponse de **64,7%** (170 propriétaires interrogés).

### Taux d'occupation et nombre de nuitées

Le **taux d'occupation** des chambres d'hôtes du département de la Somme sur l'année 2009 est de **30,7 %** (contre 28,1 % en 2008), ce qui représente un volume de **99 309 nuitées** (89 231 en 2008).

**Répartition du nombre de nuitées en chambres d'hôtes  
(comparatif 2007-2008-2009)**



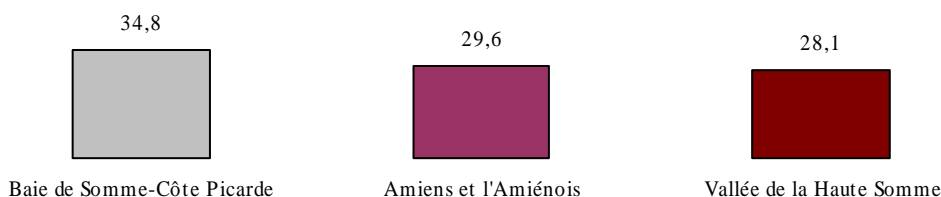
### Taux d'occupation par catégorie

**T.O. en % des chambres d'hôtes  
en fonction de la catégorie de classement (année 2009)**



### Taux d'occupation par secteur géographique

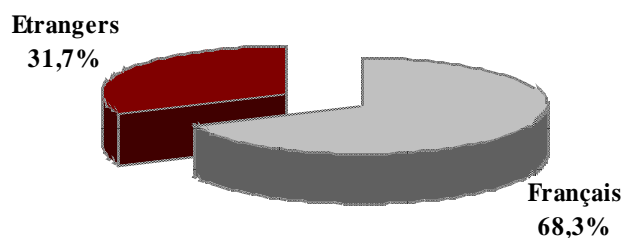
**T.O. en % des chambres d'hôtes en fonction du secteur géographique  
(année 2009)**



Le taux d'occupation varie légèrement en fonction du secteur géographique.

Résultats à nuancer, compte tenu du nombre de chambres variable selon les secteurs (59,4% des chambres sont situées sur le secteur Baie de Somme-Côte Picarde, 23% dans l'Amiénois et 17,6% en Haute Somme).

### Répartition Français/Etrangers (\*)

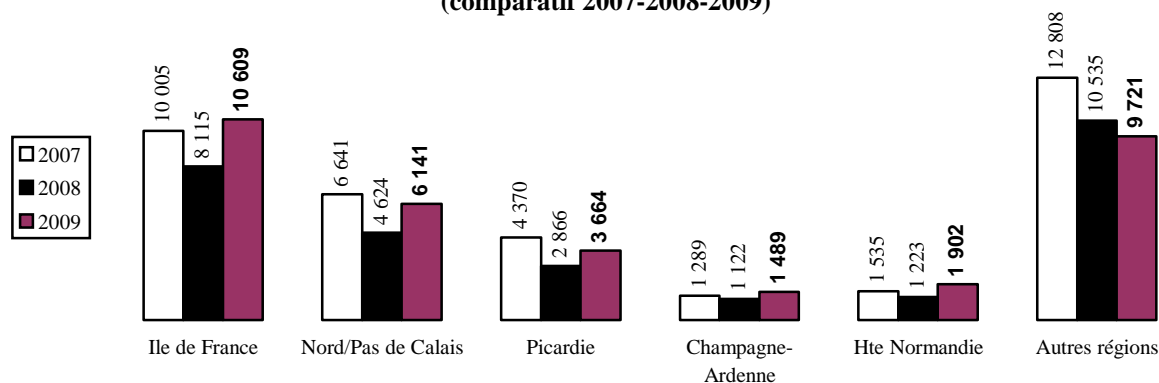


(\*Répartition basée sur le nombre de chambres occupées)

La part de la clientèle étrangère est en légère baisse (31,7% contre 36,9% en 2008) ; cependant **près d'un client sur trois** est d'origine étrangère.

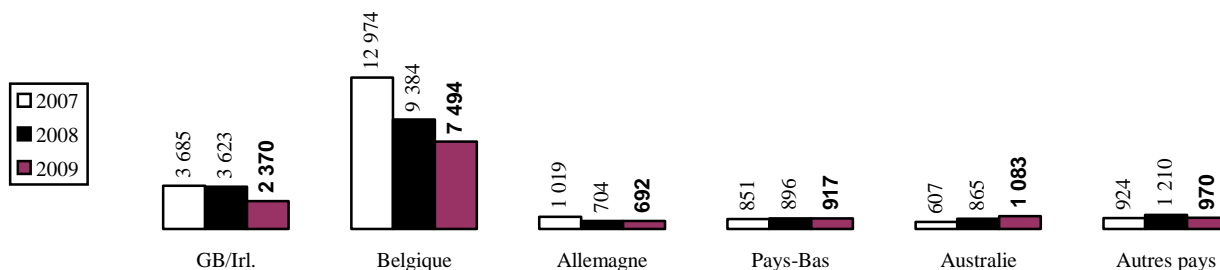
### Provenance de la clientèle française (\*)

Nombre de chambres d'hôtes louées par région d'origine  
(comparatif 2007-2008-2009)



### Provenance de la clientèle étrangère

Nombre de chambres d'hôtes louées par nationalité étrangère  
(comparatif 2007-2008-2009)



Malgré une baisse de 20% en 2009, la part de la clientèle belge reste dominante. On note une baisse de la clientèle britannique, et l'évolution constante de la clientèle australienne.