



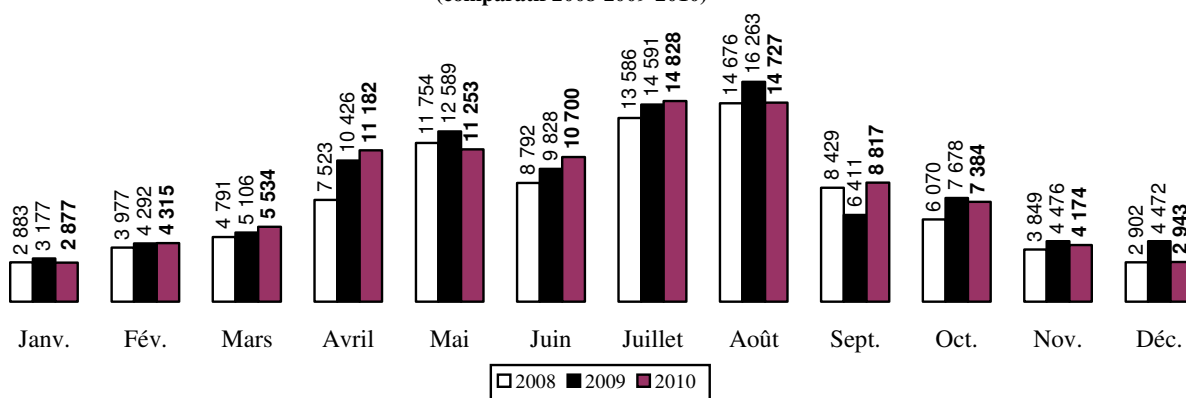
Bilan 2010 Fréquentation des chambres d'hôtes du département de la Somme

L'analyse porte sur **119 propriétaires**, qui ont répondu à l'enquête de fréquentation, ce qui représente un taux de réponse de **68%** (175 propriétaires interrogés).

Taux d'occupation et nombre de nuitées

Le **taux d'occupation** des chambres d'hôtes du département de la Somme sur l'année 2010 est de **33,8 %** (contre 30,7 % en 2009), et représente un volume de **98 734 nuitées** (99 309 en 2009).

Répartition du nombre de nuitées en chambres d'hôtes
(comparatif 2008-2009-2010)



On remarque une baisse des nuitées en décembre (-34,19% par rapport à décembre 2009), en rapport avec les mauvaises conditions climatiques de fin d'année.

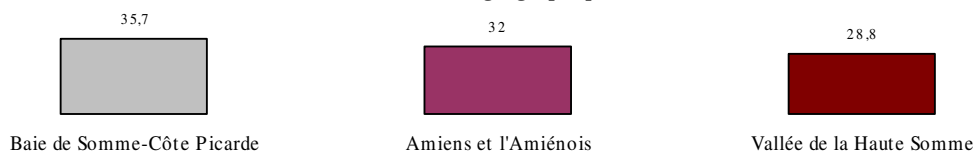
Taux d'occupation par catégorie

T.O. en % des chambres d'hôtes
en fonction de la catégorie de classement (année 2010)



Taux d'occupation par secteur géographique

T.O. en % des chambres d'hôtes
en fonction du secteur géographique (année 2010)

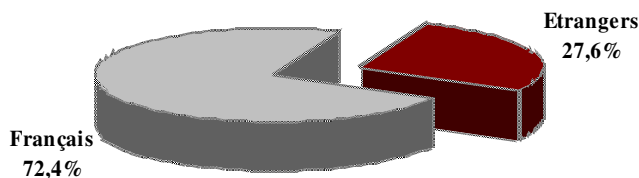


Le taux d'occupation varie légèrement en fonction du secteur géographique.

Pour mémoire : 60,22 % des chambres sont situées sur le secteur Baie de Somme-Côte Picarde, 24,43% dans l'Amiénois et 15,35 % en Vallée de la Haute Somme).

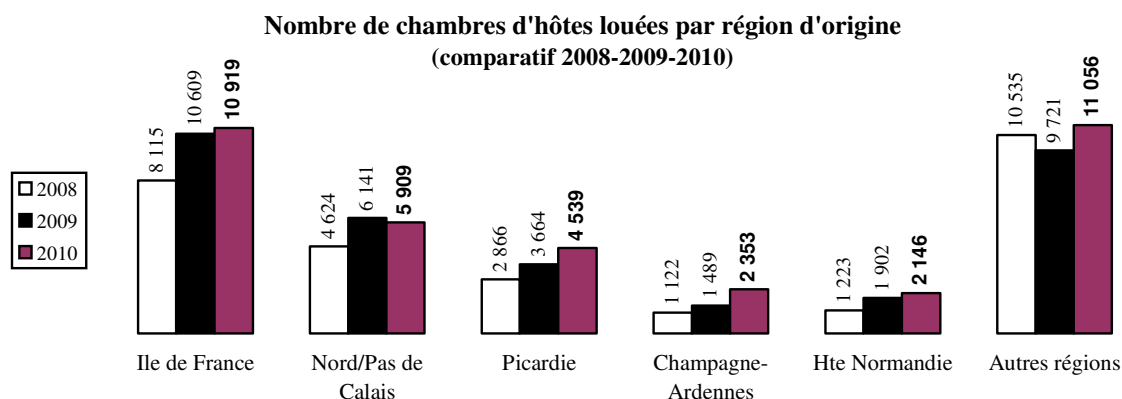
Répartition Français/Etrangers en 2010

(basée sur le nombre de chambres occupées)



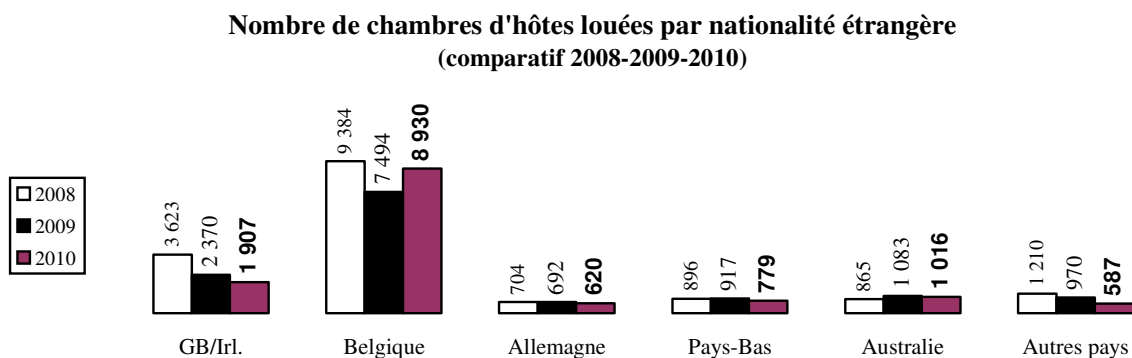
La part de la clientèle étrangère est en légère baisse (27,6 % contre 31,7 % en 2009) ; cependant plus d'un client sur quatre est d'origine étrangère.

Provenance de la clientèle française (*)



Les hôtes originaires de Picardie sont en augmentation (+ 23,88%). On note également une hausse conséquente de la clientèle provenant de la région Champagne-Ardennes (+ 58%).

Provenance de la clientèle étrangère



La clientèle belge est très largement prédominante. On note une nouvelle baisse de la clientèle britannique (-34,58% en 2009 et -19,53% en 2010), et une légère baisse du nombre d'hôtes en provenance des Pays-Bas (-15 %).